



Verso un
Valore Sostenibile

*Pursuing
Sustainable Value*



Eni's way



Il nostro percorso

Our way

Siamo una grande compagnia petrolifera internazionale e indipendente che opera in 67 paesi del mondo su tre business fondamentali - Exploration & Production, Gas & Power, Refining & Marketing - nei quali vantiamo competenze di eccellenza e forti posizioni di mercato a livello globale. Inoltre, grazie ad un know how tecnologico fra i più avanzati al mondo, operiamo anche nel settore delle energie rinnovabili e dell'ingegneria e servizi. Negli ultimi cinquant'anni, siamo stati protagonisti dello sviluppo energetico italiano e, spinti da un forte spirito di frontiera da un approccio negoziale innovativo e da una spiccata capacità di dialogo con culture diverse, siamo riusciti a integrarci fortemente nelle diverse realtà geografiche di nostra presenza operativa. Oggi, questi caratteri distintivi appaiono più importanti che mai nel garantire il successo duraturo dei nostri business, così come lo sviluppo dei paesi nei quali operiamo. L'unicità della visione dell'Eni - che si caratterizza ormai come **Eni's Way** - e una strategia incentrata su una forte espansione internazionale e su un'organizzazione snella e agile sono gli assi portanti del nostro modello di crescita sostenibile. Siamo, infatti, fermamente convinti che l'industria dell'energia abbia gli strumenti, le tecnologie e le risorse umane per contribuire ad una migliore sostenibilità dei processi di sviluppo economico.

We are a major international, independent oil and natural gas company, which operates in three core businesses – Exploration & Production, Gas & Power and Refining & Marketing – in 67 countries with top technological and managerial skills and leading international market positions. Our operations comprise other activities as well, including renewables and engineering and oilfield services, where we retain a strong edge thanks to one of the most advanced technological know-how in the world. In the last fifty years, we have been key players in the development of the energy sector in Italy. Moved by a resolute frontier spirit, an innovative negotiation approach and a strong ability to dialogue with different cultures, we have become fully integrated in the countries where we have established our industrial activities. Today these distinctive features are more important than ever to guarantee the long-lasting success of our business activities as well as the development of the countries where we operate. Our model of sustainable growth combines Eni's unique vision - which can be summed up as **Eni's Way** - and its strategy, focused on a vigorous international expansion and a more streamlined and flexible company. Indeed, we firmly believe that the energy industry has the tools, technologies and human resources to contribute to the sustainability of economic growth and development processes.

Scenario introduttivo

The scenario



La crescente competizione a livello internazionale, la rapidità delle innovazioni e una società sempre più esigente e informata determinano un ambiente economico e sociale nel quale, per conseguire risultati d'eccellenza e quote di mercato crescenti, è necessario puntare su una cultura del miglioramento continuo, su un'organizzazione agile e flessibile, attenta al cambiamento, alle esigenze della clientela e alla qualità e all'affidabilità dei prodotti e servizi.

In tale contesto, un fattore importante per un successo duraturo delle attività di business risiede nella capacità di generare un valore sostenibile, obiettivo che oggi può essere raggiunto solo prestando una forte attenzione ad esigenze, culture e linguaggi diversi, e alimentando la fiducia, nel breve come nel lungo termine, di chi ripone nell'impresa interessi non solo di carattere finanziario, ma anche lavorativo, economico, commerciale, sociale, ambientale e territoriale.

Mutano, inoltre, i ruoli consolidati delle istituzioni

Growing competition at the international level, the rapid adoption of innovations and an increasingly demanding and informed society create an economic and social environment where outstanding results and increased market shares can be reached by promoting a culture based on continuous improvement and by relying on an agile, flexible organization attentive to changes, to customers' needs and to the quality and reliability of products and services.

In this context an important factor in the long-lasting success of business activities lies in the ability to generate a sustainable value; a goal that can be achieved only by respecting the different needs, cultures and languages and by encouraging the short and long term trust of those who not only hold a financial stake in the company, but who also see it as a promoter of working, economic, commercial, social, environmental or local concerns.

The traditional roles of institutions and communities change as well: the concept of "subsidiarity" assumes greater significance in the relations between government and citizens, companies and stakeholders, government and companies, where the aim is to search for the most effective solutions to the unbalances of globalization and to overcome old antagonisms and more recent conflicts.

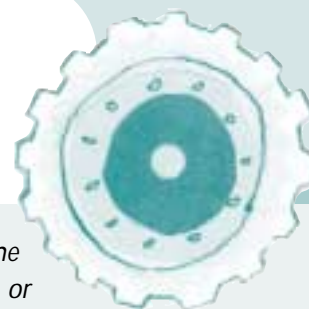
This process is now being encouraged by International Organizations who are promoting tools for companies such as the Global Compact

e delle comunità di riferimento: fra governo e cittadini, impresa e stakeholders e governo e impresa, si rafforza, infatti, il concetto di sussidiarietà al fine di trovare i rimedi più efficaci agli squilibri della globalizzazione e superare antichi antagonismi e più recenti conflittualità.

Tale processo è oggi sollecitato dalle stesse Organizzazioni Internazionali, le quali sviluppano strumenti per le imprese, quali il Global Compact lanciato dalle Nazioni Unite o il Libro Verde sulla Corporate Social Responsibility della Commissione Europea, volti a promuovere approcci imprenditoriali e pratiche di business socialmente responsabili e atti a contribuire in modo sostenibile alla produzione di ricchezza, di sviluppo, alla qualità della vita e alla convivenza pacifica.

Una condotta di business responsabile e attenta fa parte della cultura e del patrimonio dell'Eni, una compagnia che nel corso degli anni ha saputo sviluppare partnership e sinergie positive con la collettività e che, con il suo spirito pionieristico, è oggi, più che mai, impegnata a scoprire frontiere e modelli di crescita che permettano di coniugare, in un processo di miglioramento continuo, gli alti profitti e l'innovazione con l'attenzione alla qualità della vita, agli standard di lavoro, ai diritti umani, allo sviluppo sostenibile ed eco-compatibile.

Questa sfida si riflette nella scelta di principi, politiche e comportamenti manageriali, che il presente lavoro mette in luce, dopo un prezioso confronto avvenuto nell'ambito di una Task Force composta da funzioni aziendali diverse, unite nell'intento comune di promuovere all'interno di tutta l'organizzazione una "cultura della sostenibilità" e di rafforzare sempre più la fiducia nell'Eni da parte di tutti i suoi stakeholders.



launched by the United Nations or the Green Paper on Corporate Social Responsibility released by the European Commission with the aim of fostering socially responsible business attitudes and practices which can contribute in a sustainable way to generating wealth, development, quality of life and peaceful coexistence.

Conducting business in a responsible and attentive manner has always been part of the culture and heritage of Eni, a company which has developed over the years partnerships and positive synergies with the communities. Thanks to this pioneering spirit Eni is more than ever committed through a process of continuous improvement - to exploring frontiers and models of growth which combine profit and innovation, while at the same time placing great attention to the quality of life, labor standard, human rights, and sustainable and environmentally compatible development. This challenge is reflected in the adoption of principles, policies and managerial behavior which this pamphlet wishes to illustrate. It is the result of the invaluable work carried out by a task force composed of many different company functions, all sharing in the commitment to promote a "culture of sustainability" within the organization and to further strengthen the stakeholders' trust in our company.



I nostri principi

Etica degli affari

Tutte le attività Eni, ovunque nel mondo, devono essere svolte in un quadro di onestà, integrità e osservanza delle leggi.

Rispetto degli stakeholders

L'Eni intende rispettare tutti gli stakeholders (dipendenti, shareholders, clienti, fornitori, comunità, partner commerciali e finanziari, istituzioni, organizzazioni civiche, associazioni di categoria, rappresentanze sindacali...) con cui interagisce nello svolgimento delle proprie attività di business, nella convinzione che essi rappresentino un asset importante della Compagnia.

Tutela dei lavoratori e pari opportunità

L'Eni rispetta i canoni del diritto del lavoro universalmente accettati e i "core labour standards" contemplati nelle Convenzioni fondamentali dell'ILO (Organizzazione Internazionale del Lavoro); pertanto, garantisce la libertà di associazione sindacale e il diritto di contrattazione collettiva, ripudia ogni forma di lavoro forzato, di lavoro minorile e ogni forma di discriminazione.

L'Eni, inoltre, assicura a tutti i lavoratori le medesime opportunità di impiego e professione e un trattamento equo basato su criteri di merito.

Valorizzazione delle capacità professionali

L'Eni riconosce e promuove lo sviluppo delle capacità e delle competenze di ciascun dipendente e il lavoro di squadra in modo che l'energia e la creatività dei singoli trovi piena espressione per la realizzazione del proprio potenziale.

Rispetto delle diversità

L'Eni ispira i suoi comportamenti imprenditoriali al rispetto delle culture, religioni, tradizioni, diversità etniche e delle comunità in cui opera ed è impegnata a preservare le identità biologiche, ambientali, socioculturali ed economiche.

Rispetto dei diritti umani

L'Eni si impegna ovunque, nell'ambito della propria sfera di competenza, a sostenere e rispettare i principi della "Dichiarazione Universale dei Diritti Umani" delle Nazioni Unite.

Cooperazione

E' impegno dell'Eni contribuire fattivamente alla promozione della qualità della vita e allo sviluppo socioeconomico delle comunità in cui il Gruppo è presente.

Tutela della salute e della sicurezza

L'Eni assicura standard sempre più elevati di salute e di sicurezza a favore dei dipendenti e delle comunità, in tutte le aree del mondo dove il Gruppo opera.

Difesa dell'ambiente

L'Eni intende prestare la massima attenzione verso l'ambiente e l'ecosistema interessati dalle proprie operazioni di business e si ispira agli obiettivi indicati dalle convenzioni internazionali sullo sviluppo sostenibile cui l'Italia aderisce.

Our principles

Business ethics

All Eni's activities at home and abroad must be carried out honestly, with integrity and in compliance with existing laws.

Respect for stakeholders

Eni respects all stakeholders (employees, shareholders, customers, suppliers, communities, business and financial partners, institutions, public organizations, industry associations, trade unions, and others) with whom it deals with when carrying out its business activities, in the belief that they represent an important asset for the company.

Protection of workers and equal opportunities

Eni observes universally accepted labor laws and complies with the "core labor standards" contemplated in the fundamental conventions of the ILO (International Labor Organization). Therefore the company guarantees freedom of trade union membership and the right to collective bargaining, while it repudiates all forms of forced labor, child labor and discrimination.

Eni also assures equal employment and professional opportunities as well as equal treatment based on merit.

Enhancement of professional skills

Eni acknowledges and promotes the development of individual employees' skills and know-how as well as team work so that individuals can fully express their energy, creativity and potential.

Respect for diversity

Eni draws inspiration for its business conduct from its respect for the cultures, religions, traditions and ethnic diversity of the communities where it operates and is committed to preserving biological, environmental, social, cultural and economic identities.

Respect for human rights

Within its sphere of activities, Eni is everywhere committed to supporting the United Nations "Universal Declaration of Human Rights".

Cooperation

Eni actively contributes to the improvement of the quality of life and socioeconomic development of the communities where the Group is present.

Protection of health and safety

Eni guarantees the highest standards of health and safety for its employees and the communities in all the areas of the world where it operates.

Environmental protection

Eni pays the utmost attention to the environment and ecosystem affected by its business activities and draws inspiration from the goals contained in international conventions signed by Italy on sustainable development.



I nostri strumenti

Our tools

Corporate governance

L'Eni adotta un modello di governance con adeguate ripartizioni di responsabilità e poteri e un corretto equilibrio fra gestione e controllo. La presenza di un audit committee, composto da amministratori non esecutivi, con funzioni consultive e propositive, garantisce la vigilanza e il controllo dell'integrità e delle attività aziendali.

Codice di comportamento

L'adozione del codice di comportamento Eni, rivolto agli stakeholders interni ed esterni, e la presenza di un garante del codice stesso, sono strumenti di rafforzamento della fiducia e dello spirito di Gruppo e mezzi per garantire l'affidabilità e la credibilità dell'azienda.

Dialogo sociale

L'Eni promuove, con i suoi stakeholders interni ed esterni, il dialogo sociale come vantaggio competitivo stabile e duraturo.

Programmi di sviluppo per le risorse umane

L'attivazione di programmi di formazione manageriale, di sviluppo delle competenze "core" e di riqualificazione tecnica supporta le strategie di mutamento e di sviluppo dell'Eni.

Corporate governance

Eni adopts a model of governance based on the proper division of responsibilities and powers and a correct balance between management and control. The presence of an audit committee, comprising non-executive directors holding consultative and proposal-making roles, guarantees supervision and control of corporate integrity and company's activities.

Code of practice

The adoption of the Eni Code of Practice, aimed at internal and external stakeholders, and the institution of a guarantor for this code, contributes toward strengthening the Group's trust and spirit and is a guarantee of the company's reliability and credibility.

Social dialogue

Eni promotes the social dialogue with its internal and external stakeholders, as a stable and lasting competitive advantage.

Human resources development programs

The promotion of managerial training courses, core skills development and technical re-qualification programs ▶▶



►► Partnership

L'Eni persegue la collaborazione con agenzie e organizzazioni umanitarie, autorità e altri attori della società civile, nella convinzione che unendo sforzi, risorse e conoscenze si possano più efficacemente affrontare e attuare gli interventi a favore delle realtà locali, nelle quali la Compagnia è presente.

Politica di security

L'Eni favorisce la diffusione interna della cultura della security - intesa come consapevole impegno ad evitare e prevenire i rischi e a salvaguardia delle risorse umane, del know how e degli asset aziendali - nel rispetto degli ordinamenti, dei diritti umani e delle culture dei vari Paesi ove il Gruppo opera e nella convinzione che le attività di prevenzione costituiscano parte integrante delle attività gestionali e di business.

Gestione dell'impatto dei progetti di business sul territorio

Eni adotta in tutte le sue attività un sistema di gestione HSE (Health, Safety, Environment), basato su sofisticate proce-

underpin Eni's strategies of change and development.

Partnerships

Eni cooperates with humanitarian agencies and organizations, local authorities and other actors present in civil society, in the firm belief that initiatives in favor of the communities where the company is present can be more effectively promoted by combining forces, resources and know-how.

Security policy

Eni promotes the internal dissemination of a culture of security – a commitment to avoiding and preventing risks to the company's human resources, know-how and assets – respecting the laws, human rights and the cultures of the countries where the Group operates and in the belief that prevention is an integral part of management and business activities.

Managing the impact of business activities

In all its activities Eni adopts an HSE (Health, Safety and Environment) management system based on sophisticated risk assessment procedures able to evaluate the environmental, social, health and safety risks of its activities and prevent and control their local impact.

Research and innovation

Eni's work is based on an open attitude towards new ideas, on pushing back the boundaries of knowledge and on promoting



dure di risk assessment, in grado di valutare i rischi ambientali, sociali, di salute e di sicurezza dei suoi business e di prevenirne e controllarne l'impatto locale.

Ricerca e innovazione

Il lavoro dell'Eni si basa su una grande apertura al nuovo, sull'ampliamento dei confini delle conoscenze e sulla promozione dello scambio di esperienze, professionalità e know-how tecnico scientifico. In tale ambito è un impegno costante la ricerca di nuove tecnologie, di nuovi servizi e di nuovi prodotti eco-compatibili.

Inoltre, grazie a una rete internazionale, costituita dai migliori centri di ricerca a livello mondiale, la Fondazione Eni Enrico Mattei svolge attività di ricerca sui temi dell'economia, dell'ambiente e dello sviluppo sostenibile.

the exchange of experiences, competencies as well as technical and scientific know-how. In this context the Group is fully committed to studying new technologies, new services and new products that are environmentally compatible. Moreover, thanks to the support of a network of internationally renowned research centers, Eni's Enrico Mattei Foundation carries out studies in the fields of economics, environment and sustainable development

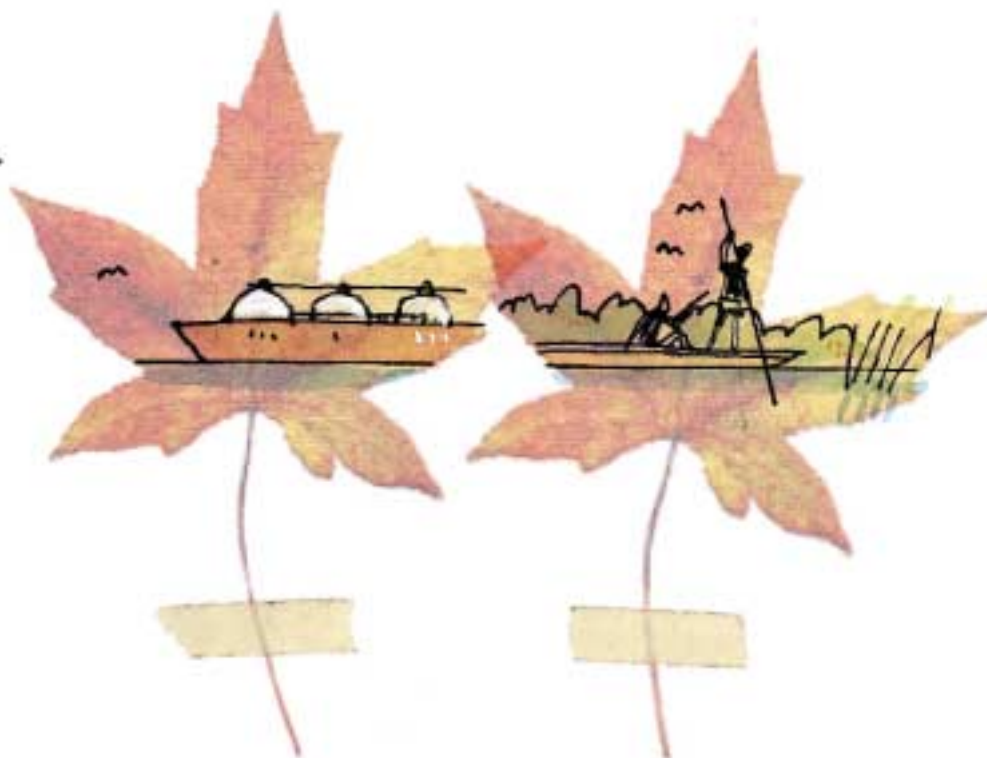
Qualità e trasparenza nei processi

Nel perseguire il miglioramento della qualità dei prodotti e dei servizi per i propri clienti l'Eni garantisce l'affidabilità dei processi di produzione e informazioni esaurienti che permettano ai clienti di assumere decisioni consapevoli.

Quality and transparency of the processes

In pursuing the improved quality of the products and services it offers to its customers, Eni guarantees the reliability of the production processes and comprehensive information to allow clients to reach informed decisions.





Le nostre buone pratiche e i nostri programmi

Our best practices and programs

Governance

L'Eni, prendendo atto del sostanziale allineamento del suo modello organizzativo alle raccomandazioni della Borsa Italiana e della Consob, ha aderito al Codice di autodisciplina delle società quotate, in linea con le best practices di corporate governance dei mercati finanziari più evoluti ed è stata inserita nel dicembre 2000 fra i **Top European Performers** del "corporate governance rating" della società di consulenza Déminor, per aver saputo interpretare e applicare gli standards relativi alla struttura organizzativa del consiglio e dei comitati in esso costituiti. Più recentemente, inoltre, in base alla classifica sul grado di applicazione dei principi di corporate governance da parte delle 50 società quotate europee a più elevata capitalizzazione componenti l'indice Eurostoxx50, (redatta dalla società di investimento tedesca DWS in collaborazione con la Déminor), l'Eni è risultata prima tra le società italiane.

Relazioni industriali

L'Eni dialoga, con scadenze periodiche, con i delegati dei lavoratori dei Paesi europei in cui ha una significa-

Governance

*Being aware of the fact that its organizational model complies with the recommendations of the Italian Stock Exchange and Consob (the Italian Commission for Companies and the Stock Exchange), Eni has adhered to the Self-disciplinary Code of listed companies, in line with the corporate governance best practices of the most advanced financial markets; in December 2000 Eni was ranked as one of the **Top European Performers** in terms of corporate governance by the consulting company Déminor, for having correctly interpreted and applied standards on the organizational structure of the Board of Directors and its internal committees. More recently, Eni has been rated the top Italian company in the Eurostoxx50 index. This index is drawn up by the German investment company DWS in cooperation with Deminor and assesses how the 50 European companies with the highest market capitalization perform in terms of applying corporate governance principles.* ▶▶



▶▶ tiva presenza, attraverso il **Comitato Aziendale Europeo** - frutto del primo accordo realizzato in Italia in seguito all'emanazione della direttiva Ue 94/45 - e attraverso l'Osservatorio Europeo per la Sicurezza e Salute dei Lavoratori.

L'Eni, in linea con le prassi in uso a livello europeo, ha inoltre siglato un **Protocollo di Relazioni Industriali** con le organizzazioni sindacali italiane di riferimento, con il quale si stabilisce una procedura di informazione e consultazione sindacale periodica, anche allo scopo di sviluppare un dialogo sugli effetti sociali ed economici delle attività dell'Eni nel mondo ed uniformare la conduzione delle attività di business a principi etici fondamentali, basati sul rispetto dei diritti umani e dei diritti sociali, compresi quelli sindacali, così come contemplati anche nelle Convenzioni fondamentali dell'ILO.

Strategia di cambiamento e risorse umane

L'individuazione di percorsi formativi e di progetti di **Continuous Learning** permette di valorizzare la partecipazione dei lavoratori alla vita aziendale, di sviluppare la qualificazione professionale per le attività in forte evoluzione e di recuperare i lavoratori che hanno competenze non più adeguate ai cambiamenti intervenuti nel sistema industriale.

Industrial relations

*Eni consult on a regular basis with workers' representatives from the main European countries where it has a significant presence, through the **European Works Council** – the result of the first agreement signed in Italy after the promulgation of the EU directive 94/45 – and through the European Observatory for Workers' Safety and Health.*

*In accordance with European practices, Eni has also signed a **Protocol on Industrial Relations** with the Italian trade union organizations which defines periodic trade union information and consultation procedures, also with the aim of encouraging confrontation on the social and economic impact of the company's activities around the world and of aligning business activities with basic ethical principles, based on the respect of human and social rights, including trade union rights, as stated in the ILO's basic Conventions.*

Strategy of change and human resources

*Eni's training schemes and **Continuous Learning** programs allow the company to encourage workers' participation, develop professional qualification for those activities in rapid transformation and retrain workers whose skills are no longer suitable owing to changes in the industrial system.*

*Eni has set up the **RES Program** (Recovery of Efficiency and Development) for the human resources and organization to support its strategy of change and development. The program meets the strategic challenge of attracting and developing resources with professional profiles most likely to excel in the core business, sustain the Group's international dimension and strengthen and update Eni's wealth of knowledge. The drivers of this change are: decentralization of personnel management to the line managers, internal marketing and consultancy provided by the personnel department for the operative functions. Internal communication flows and the self-developing ability of individuals are becoming increasingly important within this process.*



A supporto della sua strategia di mutamento e sviluppo, l'Eni ha definito il **Programma RES** (Recupero Efficienza e Sviluppo) per le risorse umane e l'organizzazione. Il programma risponde alla sfida strategica di attirare e sviluppare persone con il profilo professionale più adeguato ad eccellere nel core business, sostenere la dimensione internazionale del Gruppo e valorizzare e aggiornare il patrimonio di conoscenze. Le leve di cambiamento sono il decentramento della gestione del personale ai responsabili di linea, il marketing interno e la consulenza offerta dalla direzione del personale alle funzioni operative. In tale processo assumeranno sempre maggior rilevanza i flussi interni di comunicazione e la capacità autopropulsiva espressa dagli individui.

Formazione

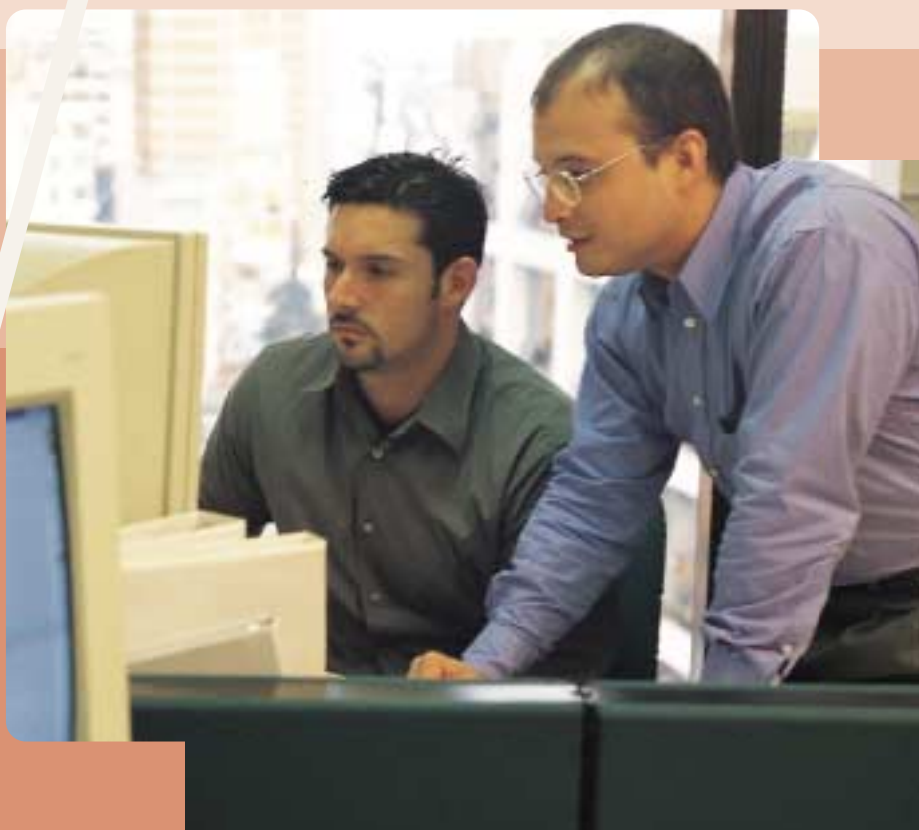
La creazione della nuova società **Eni Corporate University**, che coin-

Training

The creation of the new company Eni Corporate University, which encompasses the training areas, documentation areas and relations with Eni's academic institutions, illustrates the importance which Eni places on the development of proposal-making and innovation skills of human resources in new competitive environments and cultures. The company is the reference point for the quality of the knowledge system in the different Eni sectors and the tool to align the quality of human resources to the company's strategies and to strengthen the sense of belonging. The E. Mattei Business School, a part of the Eni Corporate University project, is also a European leader in the field of business ethics by having introduced a specific course on this subject in its Master Medea (Master of Energy, Environmental Management and Economics) Program.

Communities

With an average annual commitment of 30 million euro, Eni contributes to improving the prospects of sustainable and ►►



▶▶ volge le aree formative, le aree di documentazione e i rapporti con le istituzioni accademiche dell'Eni, attesta l'importanza che l'Eni attribuisce allo sviluppo delle capacità propositive e innovative delle risorse umane in nuovi contesti competitivi e in culture differenti. La società rappresenta il punto di riferimento per la qualità del sistema di conoscenze nei diversi settori dell'Eni e lo strumento per adeguare la qualità delle risorse umane alle strategie aziendali e rafforzare lo spirito di appartenenza dell'Eni. La Business School E. Mattei, parte del progetto Eni Corporate University, si pone all'avanguardia europea anche nel campo dell'etica del business, con l'inserimento di un corso dedicato all'interno del suo Master Medea (Master in Management ed Economia dell'Energia e dell'Ambiente).

Comunità

L'Eni, con un impegno medio annuo dell'ordine di 30 milioni di euro, contribuisce al miglioramento delle prospettive di sviluppo sostenibile ed autopropulsivo delle comunità in cui opera, integrandosi nel tessuto sociale, culturale e ambientale delle diverse realtà locali. La Compagnia privilegia le iniziative in campo sanitario, sociale e ambientale: è, ad esempio, uno dei principali partner privati dell'iniziativa di respiro mondiale **Roll Back Malaria**, lanciata nel '98 dall'Organizzazione Mondiale della Sanità insieme a Unicef, UNDP e Banca Mondiale, con l'obiettivo di dimezzare entro il 2010 l'incidenza della malaria nel mondo. In campo sociale, uno dei maggiori progetti di sviluppo dell'Eni è il **Green River Project**, avviato in Nigeria nel 1987 con la collaborazione di uni-



*autonomous development of the communities where it is present, integrating itself in the social, cultural and environmental fabric. The company promotes health, social and environmental initiatives: e.g. it is one of the main private partners of the world-wide **Roll Back Malaria** initiative, launched in 1998 by the World Health Organization together with Unicef, UNDP and the World Bank, with the aim of halving the incidence of malaria in the world by 2010. In the field of social development, one of Eni's most important initiatives is the **Green River Project**, launched in Nigeria in 1987 in cooperation with universities, local research institutes and international organizations. The project has allowed for the introduction of appropriate farming techniques and modern machinery and has contributed in a decisive way to the social-economic development of the population of the Rivers, Bayelsa, Delta and Imo States in the Niger Delta.*

Health

*Attention to health issues is demonstrated in Eni by the work carried out by the **Group Medical Service** which has been managing for years a network of health facilities in the countries where the company is present. In addition to meeting the health needs of the Group's personnel, these facilities provide basic assistance to local populations and, together with the local authorities and humanitarian organizations, promote medical-health training courses as well as prevention and control programs for a number of diseases.*



versità, istituti di ricerca nigeriani e organismi internazionali. Il progetto ha consentito di introdurre appropriate tecniche di coltivazione e moderne attrezzature agricole e ha contribuito, in maniera determinante, allo sviluppo socioeconomico delle popolazioni degli stati del Rivers, Bayelsa, Delta ed Imo del Delta del Niger.

*Eni, in collaboration with the Italian Cancer Association, has promoted a series of initiatives including a **No Smoking Policy** in all its offices and worksites.*

Salute

L'attenzione ai temi della salute è testimoniata in Eni del lavoro svolto dal **Servizio Medico di Gruppo** che da anni gestisce, nei Paesi in cui la Compagnia è presente, una rete di presidi sanitari che, oltre a provvedere alle necessità del personale del Gruppo, forniscono assistenza di base alle popolazioni locali, promuovendo corsi di formazione medico-sanitaria e programmi di prevenzione e controllo di diverse malattie, insieme ad autorità locali e organizzazioni umanitarie.

Strategic evaluation of the impact of business activities

*As part of the development of the Kashagan project (Kazakhstan), the largest oil discovery made in the last forty years, Eni, as sole operator, is committed through the Exploration & Production division to carrying out a **Strategic Impact Assessment** i.e. a study of the economic, social and environmental impact of the project, conducted with the involvement of numerous local, national and international stakeholders. Thanks to this project Eni is at the forefront in this field.*

Development of a sustainable energy system

Eni takes part in numerous, complex international projects aimed at increasing the availability of natural gas, such as Blue Stream and MedGaz. The company is also committed to eliminating the flaring of gas associated with the production of ►►



- ▶▶ L'Eni, inoltre, in collaborazione con la Lega italiana contro i tumori ha assunto una serie di iniziative, tra cui anche quella di adottare una **No Smoking Policy** nelle proprie sedi di lavoro.



Valutazione strategica dell'impatto dei business

Nell'ambito dello sviluppo del progetto petrolifero di Kashagan (in Kazakhstan), il più grande giacimento scoperto nel mondo negli ultimi quarant'anni, l'Eni, in qualità di operatore unico, è impegnata, attraverso la divisione Exploration & Production, a portare avanti uno **Strategic Impact Assessment**, ovvero uno studio dell'impatto economico, sociale e ambientale del progetto sul territorio, condotto con il coinvolgimento di numerosi stakeholders a livello locale, nazionale e internazionale, e che ci pone all'avanguardia nel mondo in questo campo.

Sviluppo di un sistema energetico sostenibile

L'Eni partecipa a numerosi e complessi progetti internazionali per espandere le disponibilità di gas naturale, quali Blue Stream e MedGaz. La compagnia è anche impegnata ad eliminare la combustione in torcia del gas associato alla produzione di petrolio e a tal fine ha stipulato un accordo con la Nigeria per realizzare il programma **Zero Gas Flaring**. Ha costituito EniPower per integrare il gas naturale e la produzione di energia elettrica con cicli combinati ad alto rendimento e partecipa al **CO₂ Capture Project**, che vede impegnate numerose compagnie petrolifere con l'obiettivo di sviluppare tecnologie

*oil and to this end it has entered into an agreement with Nigeria to develop the **Zero Gas Flaring** program.*

*It has set up EniPower to integrate natural gas and the production of electrical power with high performance combined cycles, and takes part in the **CO₂ Capture Project**, which involves many oil companies, with the aim of developing more efficient and less expensive technologies to separate the CO₂ and sequester it safely in geological formations.*

*Eni is also active in the production and marketing of solar cells, panels and **Photovoltaic Systems** and, in partnership with the Australian company Pacific Solar, is committed to developing a new generation of silicon cells and thin films aimed at cutting production costs and contributing to the growth of the market.*

Respect of international guidelines

*Eni has adopted the nine principles of the **Global Compact** initiative promoted by Kofi Annan, aimed at creating an agreement between the United Nations and the business community on human rights, labor standards and environment. The company is sensitive to the appeal launched by the European Commission in its **Green Paper** and participates in the discussions on Corporate Social Responsibility promoted by the Commission and pursues good business practices.*



più efficienti e meno costose per la separazione della CO₂ e il suo confinamento sicuro in formazioni geologiche.

L'Eni è inoltre attiva nella produzione e nella commercializzazione di celle, pannelli e **Sistemi Fotovoltaici** ed è impegnata, in società con l'australiana Pacific Solar, nello sviluppo di una tecnologia di nuova generazione di celle al silicio e film sottile, volta a ridurre i costi di produzione e a favorire lo sviluppo del mercato.

Rispetto delle linee guida internazionali

L'Eni aderisce ai nove principi del **Global Compact**, l'iniziativa promossa da Kofi Annan, volta a creare un Patto fra le Nazioni Unite e la comunità delle imprese, in materia di diritti umani, standard di lavoro e ambiente; è sensibile all'appello lanciato dalla Commissione Europea attraverso il **Libro Verde**, pertanto partecipa al dibattito sulla Corporate Social Responsibility, da quest'ultimo promossa e, in quest'ambito, persegue buone pratiche aziendali.

Per un valore duraturo *For an enduring value*

Consapevoli del nostro ruolo all'interno della società e della necessità di contribuire a un futuro di sviluppo più equo e duraturo, intendiamo impegnarci per rafforzare la nostra condotta responsabile e per condividere con i nostri stakeholders interni ed esterni la gestione della qualità sostenibile dell'organizzazione aziendale e di tutto il nostro business.

Aware of our role in society and of the need to contribute to a more equitable and longer-lasting future development, we intend to strengthen our responsible conduct and share with all our stakeholders, both internal and external, the management of the sustainable quality of the company's organization and activities.



I.R.



Eni S.p.A.
Corporate Social Responsibility
Piazzale Enrico Mattei, 1 - 00144 Roma
Tel. +39 06598.25441
Fax +39 06598.22832
www.eni.it